



**IEV**  
**CTFMED**

Coopérer au-delà des frontières  
en Méditerranée



Projet financé par  
l'UNION EUROPÉENNE



REGIONE AUTÒNOMA DE SARDIGNA  
REGIONE AUTONOMA DELLA SARDEGNA



# RESET

## LA CAPITALISATION

COMME VECTEUR DE  
DÉVELOPPEMENT D'ENTREPRISES  
VERTES ET CIRCULAIRES  
DANS LA RÉGION  
MÉDITERRANÉENNE



**NOM DU PROJET**

Résultats facilitant les transitions (RESults Enabling Transitions): cartographie, synthèse et intégration des réalisations de soutien aux entreprises durables, vertes et circulaires dans la région méditerranéenne, pour la reproduction et l'élaboration de politiques

**ACRONYME**

RESET

**MOIS DE DÉMARRAGE**

Décembre 2021

**DURÉE**

24 mois

**BUDGET**

1M€ (90% de contribution ENI)

**CLAUSE DE NON-RESPONSABILITÉ**

Cette publication a été réalisée avec l'aide financière de l'Union Européenne dans le cadre du Programme « ENI CBC Mediterranean Sea Basin ». Le contenu de cette publication relève de la seule responsabilité des partenaires du projet RESET et ne peut en aucun cas être considéré comme reflétant la position de l'Union Européenne ou des structures de gestion du programme.

# À PROPOS DU PROGRAMME

---

Le Programme ENI CBC Mediterranean Sea Basin 2014-2020 est une initiative de coopération multilatérale transfrontalière (CBC) financée par European Neighbourhood Instrument (ENI). L'objectif du programme consiste à favoriser un développement économique, social et territorial juste, équitable et durable, susceptible de faire progresser l'intégration transfrontalière et de valoriser les territoires et les valeurs des pays participants. Les 13 pays suivants participent au programme: Chypre, Égypte, France, Grèce, Israël, Italie, Jordanie, Liban, Malte, Etat de Palestine, Portugal, Espagne et la Tunisie. L'Autorité de Gestion (AG) est la région autonome de Sardaigne (Italie). Les langues officielles du programme sont l'Arabe, l'Anglais et le Français. Pour plus d'informations, veuillez consulter: [www.enicbmed.eu](http://www.enicbmed.eu)

L'Union Européenne est composée de 27 États membres qui ont décidé d'unir progressivement leurs savoir-faire, leurs ressources et leurs destins. Ensemble, pendant une période d'élargissement de 50 ans, ils ont construit une zone de stabilité, de démocratie et de développement durable, tout en préservant la diversité culturelle, la tolérance et les libertés individuelles. L'Union Européenne s'est engagée à partager ses réalisations et ses valeurs avec les pays et les peuples au-delà de ses frontières.

# TABLE DES MATIÈRES

<b>À PROPOS DU PROGRAMME</b>	<b>3</b>
<b>RÉSUMÉ EXÉCUTIF</b>	<b>5</b>
<b>INTRODUCTION</b>	<b>7</b>
À PROPOS DE RESET	7
OBJECTIF DU RAPPORT	7
MÉTHODOLOGIE	7
<b>UN RÉSUMÉ SUR LA CAPITALISATION COMME VECTEUR DE DÉVELOPPEMENT</b>	<b>8</b>
DÉFINIR LA CAPITALISATION	8
RÉSULTATS ATTENDUS DE LA CAPITALISATION COMME VECTEUR DE DÉVELOPPEMENT	8
LE RÔLE CRUCIAL DE LA CAPITALISATION POUR LES ENTREPRISES VERTES ET CIRCULAIRES DANS LA RÉGION MÉDITERRANÉENNE	8
APERÇU DU CONTEXTE DES ENTREPRISES VERTES ET CIRCULAIRES DANS LA RÉGION MÉDITERRANÉENNE	10
<b>PROJET RESET ET MÉTHODOLOGIE DE CAPITALISATION</b>	<b>13</b>
CADRE MÉTHODOLOGIQUE DE CAPITALISATION	13
RÉSULTATS DE CAPITALISATION	13
ÉVALUATION DE LA CAPITALISATION	15
<b>ÉVALUATION DES MÉTHODOLOGIES DE CAPITALISATION</b>	<b>20</b>
AU NIVEAU DE LA DIFFUSION	20
AU NIVEAU DE L'ÉCHANGE DE CONNAISSANCES	22
AU NIVEAU DE L'INFLUENCE POLITIQUE	24
DÉFIS TRANSVERSAUX EN MATIÈRE DE CAPITALISATION	25
<b>RECOMMANDATIONS POUR DES MÉTHODOLOGIES DE CAPITALISATION PERCUTANTES ET DURABLES</b>	<b>26</b>
RECOMMANDATIONS POUR LA DIFFUSION	26
RECOMMANDATIONS POUR L'ÉCHANGE DE CONNAISSANCES	27
RECOMMANDATIONS POUR L'INFLUENCE POLITIQUE	28
RECOMMANDATIONS TRANSVERSALES EN MATIÈRE DE CAPITALISATION	29
<b>CONCLUSION</b>	<b>30</b>

# RÉSUMÉ EXÉCUTIF

Ce rapport propose une évaluation complète des méthodologies de capitalisation utilisées dans le domaine des entreprises vertes et circulaires dans la région méditerranéenne (MED), ainsi que de leurs résultats attendus. Il offre des perspectives approfondies du rôle des entreprises vertes et circulaires, soulignant l'importance de la capitalisation. Le rapport fournit une analyse détaillée de la méthodologie de capitalisation adoptée par le projet RESET, ainsi que d'autres méthodologies de projets de capitalisation au sein de la région méditerranéenne (MED), servant d'études de cas pour évaluer les facteurs favorables et les défis des futurs efforts de capitalisation. Enfin, le rapport fournit des recommandations stratégiques pour la conception et la mise en œuvre de projets de capitalisation.

Les entreprises vertes et circulaires jouent un rôle central en tant que catalyseur de changement à travers la Méditerranée. Ils apportent des solutions aux défis environnementaux et socio-économiques de la région, entraînant la réduction des émissions de gaz à effet de serre, la conservation de l'eau, la réduction de la pollution, la création d'emplois et l'atténuation des disparités sociales. Les initiatives de capitalisation peuvent garantir davantage le succès et l'impact à long terme des entreprises vertes et circulaires dans la région, car elles offrent des résultats transformateurs qui incluent :



## DIFFUSION



## ÉCHANGE DE CONNAISSANCES



## INFLUENCE SUR LES POLITIQUES

Les initiatives de capitalisation dans la région méditerranéenne présentent plusieurs facilitateurs et défis. Les facilitateurs comprennent la priorisation des enseignements clés à diffuser, l'identification des enseignements les plus efficaces et les plus pertinents pour les entreprises vertes et circulaires, le développement de référentiels de connaissances conviviaux et l'engagement auprès des communautés locales. Les défis incluent les limites de la collaboration et de la communication pour acquérir les connaissances nécessaires à la communauté et à l'écosystème, le transfert des meilleures pratiques et des leçons apprises qui sont adaptées au contexte local, l'acquisition des perspectives dans un délai convenable, la navigation dans des environnements politiques complexes et l'engagement auprès des décideurs politiques et d'autres parties prenantes afin de garantir que les initiatives de capitalisation soient alignées sur des objectifs de politiques plus larges.

Des recommandations pour la conception et l'exécution d'initiatives de capitalisation de l'économie verte et circulaire dans la région méditerranéenne sont conçues pour rationaliser la diffusion des leçons apprises de valeur, favoriser l'échange de connaissances et influencer efficacement l'élaboration des politiques.

### RECOMMANDATIONS POUR LA DIFFUSION

- **Prioriser les leçons clés à Diffuser** : Identifier les enseignements à fort impact, créer des délais clairs pour les partager, et adapter les messages pour répondre aux besoins locaux et aux tendances mondiales.
- **Optimiser et Pérenniser les Référentiels de Connaissances** : Développer des plates-formes conviviales et centralisées pour stocker et catégoriser les enseignements et les ressources, tout en garantissant la continuité et en évitant les redondances.
- **Garantir l'Accessibilité et la Compréhensibilité** : Fournir du matériel dans les langues locales, utiliser des glossaires pour clarifier la terminologie et impliquer les communautés locales pour créer des messages pertinents.
- **Définir des Mécanismes pour Impliquer d'Autres Projets** : Encourager les anciens chefs de projet à participer activement à la collecte de données, à l'analyse et au partage de points de vue, éventuellement en offrant des incitations et en allouant un budget désigné.

### RECOMMANDATIONS POUR L'ÉCHANGE DE CONNAISSANCES

- **Application Localisée des Bonnes Pratiques** : Personnaliser les pratiques pour répondre aux défis et aux atouts uniques de chaque pays méditerranéen, en explorant des modifications ou des alternatives si nécessaire.
- **Atténuer les Incohérences Terminologiques** : Développer des glossaires pour clarifier les terminologies spécifiques aux entreprises vertes et circulaires, garantissant ainsi une communication et une compréhension claires.
- **Améliorer les Approches de Collaboration Transnationale et Interdisciplinaire** : Favoriser la collaboration entre les pays méditerranéens et engager des experts de divers secteurs pour combler les lacunes contextuelles, faciliter l'échange de connaissances et élaborer des solutions innovantes.
- **Renforcer l'Expertise Locale** : Former et engager des experts techniques locaux pour garantir que les pratiques s'adaptent aux contextes locaux, en tirant parti des réseaux et des partenariats locaux.

- Renforcer la Participation des Parties Prenantes et les Plateformes d'échanges : Engager activement les parties prenantes régionales, en mettant l'accent sur les relations personnelles, et établir des plateformes d'échange telles que des groupes communautaires, des camps d'innovation et des événements internationaux pour faciliter le transfert de connaissances entre les groupes démographiques.

### **RECOMMANDATIONS POUR L'INFLUENCE SUR LES POLITIQUES**

- Développer une Définition Commune : Créer une définition partagée des entreprises vertes et circulaires afin de promouvoir la cohérence et l'unité des objectifs de développement durable.
- Fournir des Preuves Claires des Avantages : Exploiter les outils de mesure d'impact pour mettre en valeur les avantages des entreprises vertes et circulaires, et adapter les supports de communication à des publics spécifiques.
- Encadrer Stratégiquement le Besoin pour des Meilleures Pratiques : Adapter les messages pour les aligner sur les priorités du gouvernement, en mettant l'accent sur la croissance économique, la création d'emplois et la préservation de l'environnement.
- Établir des Relations Solides avec les Décideurs Politiques : Etablir des liens avec les décideurs politiques, les impliquer dans la prise de décision, et fournir des supports de communication en temps opportun.
- Atténuer les Obstacles Réglementaires : Traiter de manière proactive les changements réglementaires, et aligner les stratégies sur les politiques en évolution.
- Élaborer un Plan d'Engagement Stratégique : Interagir régulièrement avec des parties prenantes influentes pour amplifier l'impact des projets de capitalisation dans les discussions de politiques.

### **RECOMMANDATIONS TRANSVERSALES EN MATIÈRE DE CAPITALISATION**

- Garantir un Financement Durable : Diversifier les sources de financement et communiquer les résultats et les avantages de manière transparente pour attirer un soutien financier continu.
- Tirer parti des Activités Rentables : Reconnaître les divers coûts du projet, rechercher un financement externe et employer des stratégies rentables pour des activités telles que la sensibilisation, la formation et le plaidoyer.
- Assurer la Coordination avec des Programmes Similaires : Favoriser la coordination entre plusieurs projets de capitalisation afin de réduire la redondance, et d'améliorer l'impact des connaissances partagées.
- Améliorer les Mécanismes de Suivi et d'Evaluation : Mettre en œuvre des mécanismes robustes pour l'évaluation continue et l'affinement des initiatives.
- Intégrer un Volet de Capitalisation dans les Programmes : Planifier des activités de capitalisation au sein de chaque projet pour extraire systématiquement les leçons apprises et les meilleures pratiques lors de la fin du programme.
- Faire preuve de Patience et de Persévérance : reconnaître qu'un changement durable prend du temps, et rester adaptable pour maintenir l'élan, en particulier dans les efforts d'influence de politiques.

En conclusion, les approches de capitalisation collaboratives et holistiques peuvent créer un environnement dans lequel les entreprises vertes et circulaires prospèrent, contribuant ainsi à une région méditerranéenne plus durable et collaborative.

# INTRODUCTION

## À PROPOS DE RESET

Compte tenu de l'accélération de la crise de l'emploi et de l'environnement en Méditerranée, plusieurs appels à l'action sont lancés pour créer une économie durable et inclusive qui "fonctionne pour tout le monde". Alors que la région s'efforce de développer et de mettre en œuvre des mesures pour une transition verte durable, RESET vise à faciliter le développement économique et social, en soutenant la création d'entreprises durables et vertes. Le projet rassemblera, analysera et synthétisera les apprentissages concernant « ce qui fonctionne » dans le domaine du soutien aux entreprises durables et vertes, et cherchera à déplacer en amont ces connaissances de manière efficace. Il aidera les parties prenantes locales, nationales et régionales à utiliser ces connaissances pour créer des stratégies, des politiques et des réglementations visant à stimuler l'économie verte. RESET cible sept pays méditerranéens, et abordera l'ensemble de l'écosystème permettant - aux projets de l'Union Européenne, aux initiatives et politiques locales aux politiques et réglementations nationales et régionales - de capitaliser sur les connaissances liées à la formation, au conseil, aux services de mise en réseau, à l'accès au financement et aux marchés, ainsi qu'à la protection des droits de propriété intellectuelle (DPI), en mettant l'accent sur l'inclusion des femmes et des jeunes.

Pour plus d'informations sur le projet RESET, veuillez consulter le lien ci-dessous:

<https://www.enicbcmmed.eu/projects/reset>

## OBJECTIF DU RAPPORT

L'objectif de ce rapport est d'évaluer les méthodologies de capitalisation utilisées dans le domaine des entreprises vertes et circulaires dans la région méditerranéenne (MED) et leurs résultats attendus:



**DIFFUSION ET  
COMMUNICATION DES  
RÉSULTATS ET DES LEÇONS  
TIRÉES**



**ÉCHANGE DE CONNAISSANCES  
POUR LA REPRODUCTION DES  
BONNES PRATIQUES**



**INFLUENCE DES POLITIQUES SUR  
LES DÉCIDEURS ET LES ACTEURS  
POLITIQUES**

En se concentrant sur les facilitateurs et les défis de la capitalisation, et en s'appuyant sur des études de cas pertinentes, le présent rapport propose des recommandations concrètes relatives à l'exploitation des méthodologies de capitalisation. Ainsi, il cherche à catalyser la collaboration, partager les meilleures pratiques et soutenir la transition de la Méditerranée vers un avenir plus vert et plus durable.

## MÉTHODOLOGIE

L'élaboration de ce rapport s'est appuyée sur des méthodes de recherche qualitatives. Les projets actuels et antérieurs liés à la capitalisation au sein du programme ENI CBC MED ont été sélectionnés pour servir d'études de cas. Il s'agissait notamment de projets capitalisant sur d'autres résultats de projets, tels que RESET, ainsi que de quelques projets qui ont été capitalisés. Des entretiens ont été menés avec les chefs de projets respectifs pour recueillir des informations plus actualisées, et identifier les défis et les facilitateurs de la capitalisation. Les informations primaires et secondaires recueillies ont été analysées afin de produire des recommandations, destinées à planifier la mise en œuvre des projets de capitalisation et la poursuite du projet RESET.

# UN RÉSUMÉ SUR LA CAPITALISATION COMME VECTEUR DE DÉVELOPPEMENT

## DÉFINIR LA CAPITALISATION

La capitalisation, telle que définie par le guide INTERACT<sup>1</sup>, peut être perçue comme un processus dynamique permettant « d'exploiter » les résultats issus de différents projets. Ce processus identifie avec diligence les bonnes pratiques qui ont fait preuve d'efficacité, et les promeut auprès des parties prenantes concernées. Mais cela ne s'arrête pas là. La capitalisation encourage en outre la reproduction, l'utilisation et l'intégration éventuelle de ces résultats positifs dans les politiques publiques<sup>2</sup>. Ce processus de capitalisation est considéré comme pertinent à différents niveaux, qu'il soit local, régional, national ou à l'échelle de la région euro-méditerranéenne.

## RÉSULTATS ATTENDUS DE LA CAPITALISATION COMME VECTEUR DE DÉVELOPPEMENT

La capitalisation offre différents résultats transformateurs qui démontrent son efficacité en tant que vecteur de développement<sup>3</sup>. Ceux-ci peuvent être classés en 3 niveaux:



### DIFFUSION

Cela implique la collecte et la diffusion efficaces de méthodologies et de pratiques réussies. L'objectif ici est de garantir que les parties prenantes, depuis les travailleurs sur le terrain jusqu'aux décideurs de haut niveau, prennent conscience de ces techniques approuvées. Cette sensibilisation et cette communication généralisées sont essentielles à la reproduction et à une mise en œuvre plus large.



### ÉCHANGE DE CONNAISSANCES

Un écosystème prospère lorsque les connaissances circulent de manière transparente. La capitalisation, au-delà de la diffusion, garantit que les idées, les méthodologies efficaces et les meilleures pratiques sont reproduites, améliorées et adoptées de manière cohérente entre les organisations et les individus. Cet échange symbiotique accélère non seulement la croissance, mais garantit également que les parties prenantes bénéficient de la sagesse collective.



### INFLUENCE SUR LES POLITIQUES

L'un des impacts les plus profonds de la capitalisation est sa capacité à remodeler les politiques. En influençant les décideurs politiques et les acteurs, la capitalisation garantit que le cadre réglementaire global est aligné sur les objectifs de développement des entreprises vertes et circulaires.

<sup>1</sup> Interagir-UE. (2019). Approches et pratiques de capitalisation en Interreg. Du concept à la pratique.

<sup>2</sup> Ibid

<sup>3</sup> Ibid



## LE RÔLE CRUCIAL DE LA CAPITALISATION POUR LES ENTREPRISES VERTES ET CIRCULAIRES DANS LA RÉGION MÉDITERRANÉENNE

La région méditerranéenne, avec ses défis et ses opportunités uniques, trouve un allié précieux dans la capitalisation. Compte tenu des préoccupations environnementales pressantes, et des aspirations de la région en matière de développement durable, la capitalisation peut jouer un rôle transformateur et garantir le succès et l'impact à long terme des entreprises vertes et circulaires dans la région.



### SENSIBILISATION ET ENGAGEMENT LOCAUX:

Grâce à la capitalisation, les communautés de la région Méditerranéenne bénéficient d'une plateforme pour engager des discussions sur leur contexte local et les défis environnementaux. Cette prise de conscience et cet engagement favorisent un sentiment de responsabilité et d'appropriation, encourageant les communautés à adopter des comportements respectueux de l'environnement, à participer activement à des initiatives vertes et circulaires, et à aider à concevoir des solutions contextualisées.



### ÉCOSYSTÈME COLLABORATIF:

Les entreprises vertes et circulaires de la Méditerranée opèrent souvent dans un écosystème en développement. La capitalisation favorise la collaboration entre les entreprises et les acteurs de l'écosystème, créant un environnement bénéfique qui encourage la connaissance collective et le soutien aux entreprises vertes et circulaires.



### INNOVATION DES ENTREPRISES ET ATTÉNUATION DES RISQUES:

Les entreprises peuvent apprendre des défis et des échecs rencontrés par les autres grâce à la capitalisation. En profitant des connaissances et des expériences, les entreprises vertes et circulaires peuvent anticiper les défis potentiels, reproduire les succès et s'appuyer sur eux pour améliorer et innover des solutions. Cela peut accélérer la croissance ou la transition des entreprises de la région méditerranéenne vers un modèle vert ou circulaire.



### POLITIQUE ÉCLAIRÉE:

Les entreprises vertes et circulaires en Méditerranée peuvent souvent être entravées par des politiques restrictives ou un manque d'infrastructures de soutien. La capitalisation, avec sa capacité à influencer l'élaboration des politiques, peut plaider en faveur d'un environnement plus bénéfique. Qu'il s'agisse d'incitations financières, de réglementations habilitantes ou de génération de bonne volonté publique, la capitalisation peut considérablement optimiser le paysage des entreprises vertes et circulaires.

Essentiellement, la capitalisation devient un facteur clé pour favoriser le développement d'entreprises vertes et circulaires dans la région méditerranéenne. Elle garantit une croissance qui est également globale, inclusive et, surtout, durable.

## APERÇU DU CONTEXTE DES ENTREPRISES VERTES ET CIRCULAIRES DANS LA RÉGION MÉDITERRANÉENNE

Dans le paysage en constante évolution de la région méditerranéenne, la capitalisation apparaît comme le fondement d'une transformation positive. Profiter des efforts, des connaissances et des ressources existants peut amplifier l'impact des initiatives durables, uniformiser les processus de mise en œuvre et accélérer la transition de la région vers un avenir plus vert. En capitalisant sur ce qui a déjà été réalisé, nous pouvons éviter les efforts redondants, en économisant du temps et des ressources précieuses. Confrontée aux enjeux environnementaux et socio-économiques actuels, cette approche est non seulement bénéfique, mais essentielle.

La région Méditerranéenne se caractérise par sa combinaison unique de beauté naturelle et de potentiel socio-économique. Cependant, elle est confrontée à d'importants défis environnementaux et économiques. Cette partie examine les particularités de la région méditerranéenne, en abordant les caractéristiques macro, méso et micro des entreprises vertes et circulaires.

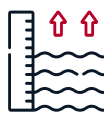
### DÉFIS ENVIRONNEMENTAUX ET SOCIO-ÉCONOMIQUES DANS LA RÉGION MÉDITERRANÉENNE

La région Méditerranéenne est considérée comme l'une des régions du monde les plus sensibles au changement climatique. La région subit déjà les effets du changement climatique, tels que des vagues de chaleur, des sécheresses et des inondations plus fréquentes et plus intenses. Ces impacts devraient s'aggraver à l'avenir, ayant potentiellement un impact dévastateur sur l'économie, l'environnement et la population de la région.



#### L'AUGMENTATION DES TEMPÉRATURES MENACE L'AGRICULTURE

Une augmentation de température prévue de 2 à 3°C d'ici 2100, ce qui pourrait diminuer la productivité agricole jusqu'à 20 %, posant ainsi de graves menaces à des pays comme l'Égypte et le Maroc<sup>4</sup>.



#### L'ÉLEVATION DU NIVEAU DES MERS DÉPLACE DES MILLIONS

Selon les prévisions, le niveau de la mer pourrait augmenter de 0,3 mètre d'ici 2030, ce qui pourrait entraîner le déplacement de 117 millions de personnes vivant sur le littoral nord-africain<sup>5</sup>.



#### LES PERTURBATIONS DU TOURISME IMPACTENT L'ÉCONOMIE

Les perturbations dans le secteur du tourisme sont critiques pour l'économie de plusieurs pays méditerranéens qui en dépendent, comme la Grèce et la Tunisie, où ce secteur représente respectivement 18 % et 16 % du PIB en 2019<sup>6,7</sup>.

L'impact du changement climatique est intensifié par une multitude de graves défis auxquels la Méditerranée est déjà confrontée<sup>8</sup>. Ces défis peuvent être globalement classés en quatre catégories principales:



#### LA PÉNURIE D'EAU MENACE DES RESSOURCES VITALES<sup>9</sup>

Le déficit hydrique devrait atteindre 150 milliards de mètres cubes par an d'ici 2050, ce qui équivaut au volume du lac de Genève, l'un des plus grands lacs en Europe.



#### DES INÉGALITÉS SOCIO-ÉCONOMIQUES AMPLIFIENT LES DÉFIS<sup>10</sup>

Entraînant une croissance économique réduite, une augmentation des troubles sociaux et une détérioration des services publics, comme au Maroc, où les 10 % de la population les plus riches comptent plus de 40 % de la richesse du pays.



#### LA POLLUTION MENACE LA VIE MARITIME<sup>11</sup>

La Méditerranée est polluée chaque jour par environ 730 tonnes de déchets plastiques.



#### CONFLIT ET INSTABILITÉ AMPLIFIÉS PAR LE CHANGEMENT CLIMATIQUE<sup>12,13</sup>

Le changement climatique intensifie les effets des conflits et de l'instabilité et entrave la capacité de certains États à prioriser, développer et mettre en œuvre des réformes en conséquence.

4 Brouzyne, Y., Abouabdillah, A., Hirich, A., Bouabid, R., Zaaboul, R. et Benaabidate, L. (2018). Modélisation de stratégies d'adaptation durables vers une agriculture intelligente face au climat dans un bassin versant méditerranéen selon des scénarios de changement climatique projetés.

5 ReliefWeb. (2022). La montée du niveau de la mer assiège les villes côtières africaines en plein essor.

6 Statistique. (sd). Contribution totale des voyages et du tourisme au PIB en Grèce en 2019 et 2022.

7 Knoema. (sd). Tunisie - Contribution des voyages et du tourisme au PIB en part du PIB.

8 PNUE. (2016). Stratégie méditerranéenne de développement durable (SMDD) 2016-2025.

9 Banque Mondiale. (2018). Le rapport sur le changement climatique en Méditerranée.

10 Initiative de réforme arabe. (2021). La région méditerranéenne : un foyer d'inégalités au lendemain du COVID-19.

11 PNUE. (2023). Pollution en Méditerranée

12 Kelley, CP, Mohtadi, S., Cane, MA, Seager, R. et Kushnir, Y. (2015). Changement climatique dans le Croissant Fertile et implications de la récente sécheresse syrienne. Actes de l'Académie nationale des sciences, 112(11), 376-381.

13 Jennifer H. (2021). Comment le changement climatique a ouvert la voie à la guerre en Syrie.

Ces défis sont complexes et interconnectés, exigeant une stratégie globale pour parvenir au développement durable et accroître la résilience à long terme de la région.

### **EFFORTS EXISTANTS POUR RELEVER LES DÉFIS**

Plusieurs organisations et initiatives, telles que la Convention de Barcelone<sup>14</sup>, le Partenariat Euro-Méditerranéen<sup>15</sup>, le Plan d'action pour la Méditerranée<sup>16</sup>, l'initiative SwitchMed<sup>17</sup>, le Partenariat mondial de l'eau<sup>18</sup>, la Banque mondiale<sup>19</sup> et le Programme des Nations Unies pour le développement<sup>20</sup>, s'efforcent de relever ces défis. Leurs efforts comprennent:



#### **ÉTABLIR DES NORMES INTERNATIONALES**

Par exemple, la Convention de Barcelone a établi les normes de la pollution<sup>21</sup>.



#### **AIDE FINANCIÈRE POUR LA DURABILITÉ**

Par exemple, le Partenariat Euro-Méditerranéen et la Banque mondiale fournissent une assistance financière aux entreprises et aux projets.



#### **LES INITIATIVES D'ÉDUCATION ET DE FORMATION**

Par exemple, le Partenariat Euro-Méditerranéen et le Programme des Nations Unies pour le développement soutiennent l'éducation et la formation.



#### **L'AGRICULTURE DURABLE ET LES RESSOURCES EN EAU**

Par exemple, le Plan d'action pour la Méditerranée promeut l'agriculture durable et le développement des ressources en eau.



#### **L'ÉCONOMIE CIRCULAIRE ET LA GESTION DES DÉCHETS**

Par exemple, l'initiative SwitchMed fait progresser l'économie circulaire et les mesures connexes telles que la gestion des déchets.



#### **LA CONSERVATION ET LA GESTION DE L'EAU**

Par exemple, le Partenariat mondial de l'eau promeut la conservation et la gestion de l'eau.

Même si leurs efforts sont admirables, une approche plus cohérente est essentielle. Il ne s'agit pas seulement de créer de nouvelles initiatives, mais aussi de capitaliser sur celles existantes pour établir les bases d'un avenir durable.

### **LE RÔLE DES ENTREPRISES VERTES ET CIRCULAIRES**

Les entreprises vertes et circulaires peuvent jouer un rôle central dans la transformation de la région<sup>22</sup>. Leurs avantages potentiels incluent:

- Réduire les émissions de gaz à effet de serre
- Économiser l'eau
- Réduire la pollution
- Créer des emplois
- Lutter contre les inégalités sociales en offrant des opportunités diversifiées

Selon un rapport du Forum Économique Mondial, l'économie verte dans la région méditerranéenne devrait croître de 5 % par an entre 2020 et 2030.

Cette croissance devrait créer des millions d'emplois et stimuler la croissance économique de la région.

L'évaluation actuelle montre une croissance notable des entreprises vertes et circulaires, expliquée par une sensibilisation croissante à l'environnement, une meilleure accessibilité aux ressources et des mesures réglementaires de soutien<sup>23</sup>.

Cette croissance constitue une évolution positive tant pour l'environnement que pour l'économie de la région méditerranéenne.

14 PNUÉ. (2016). Plan d'action de la Convention de Barcelone pour la protection du milieu marin et le développement durable des zones côtières de la Méditerranée (MAP-MED).

15 Commission européenne. (2021). Voisinage Sud : l'UE propose un nouvel Agenda pour la Méditerranée.

16 PNUÉ. (2019). Plan d'action pour la Méditerranée : un cadre régional pour le développement durable.

17 SwitchMed. (2021). SwitchMed : Économie circulaire en Méditerranée.

18 Partenariat mondial de l'eau. (2022). Le Partenariat Mondial de l'Eau en Méditerranée.

19 Banque mondiale. (2021). Revitaliser l'intégration méditerranéenne : pourquoi cela est bon pour la région MENA.

20 PNUD. (2021). Un nouvel accord entre le PNUD et l'Union pour la Méditerranée renforce la paix et la prospérité dans les régions clés.

21 Europe. (2020). Convention de Barcelone pour la protection de la Méditerranée.

22 Interreg Med Croissance verte. (2021). Les PME, pierre angulaire de la transition vers une économie verte en Méditerranée.

23 Plateforme pour la croissance verte. (2016). Vers une économie verte dans la région méditerranéenne.

Cependant, les entreprises vertes et circulaires de la région Méditerranéenne sont confrontées à des défis uniques qui entravent leur croissance et leur accélération, notamment:



#### ACCÈS LIMITÉ AU FINANCEMENT

Les entreprises vertes et circulaires nécessitent souvent un investissement initial important, ce qui peut représenter un défi pour les nouvelles entreprises, surtout dans les pays à marchés financiers peu développés., comme l'Égypte, le Maroc et la Tunisie. Par exemple, seulement 0,2 % des investissements en capital-risque en Égypte ont été consacrés à des entreprises vertes et circulaires en 2019<sup>24</sup>.



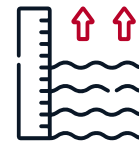
#### MANQUE DE SENSIBILISATION

Les entreprises et les consommateurs ne conçoivent souvent pas les avantages offerts par les entreprises vertes et circulaires. Par exemple, seulement 20 % des entreprises de la région méditerranéenne sont sensibilisées à l'économie circulaire<sup>25</sup>.



#### CONCURRENCE DES ENTREPRISES TRADITIONNELLES

Les entreprises vertes et circulaires sont souvent confrontées à la concurrence des entreprises conventionnelles qui ne donnent pas la priorité à l'environnement et bénéficient d'avantages en termes de coûts grâce à leurs économies d'échelle. Par exemple, le coût des matériaux recyclés est souvent plus élevé que celui des matériaux vierges en Grèce.<sup>26</sup>



#### POLITIQUES GOUVERNEMENTALES LIMITÉES

Certains pays peuvent ne pas disposer d'un environnement réglementaire propice aux entreprises vertes et circulaires. Par exemple, l'Italie n'a pas déterminé une définition claire de ce qui constitue une entreprise « verte », ce qui rend difficile pour les entreprises de bénéficier d'un soutien gouvernemental<sup>27</sup>.

Les défis dans la région Méditerranéenne sont multiples, tout comme les solutions. En capitalisant sur les efforts existants, en mettant l'accent sur la croissance des entreprises vertes et circulaires, et en favorisant une approche collaborative entre les pays, il existe un potentiel pour un avenir méditerranéen durable et prospère.

24 Stratégie&. (2022). Finance verte au Moyen-Orient...

25 Mise à jour des fonds climatiques. (2021). Briefing régional sur le financement climatique : Moyen-Orient et Afrique du Nord.

26 Centre de connaissances pour les technologies vertes. (2023). L'écosystème de l'économie circulaire dans la région MENA couvrant l'Algérie, l'Égypte, la Jordanie, le Liban, le Maroc, la Tunisie et les territoires palestiniens.

27 Shady El-S. (2023). Emplois verts et entrepreneurs verts dans la région MENA : défis et opportunités.

# LE PROJET RESET ET LA MÉTHODOLOGIE DE CAPITALISATION

RESET est un projet de capitalisation visant à réaliser les objectifs de l'Appel de Capitalisation ENI CBC MED. L'objectif principal consiste à assimiler, évaluer et s'appuyer sur l'apprentissage et les connaissances dans le domaine du soutien aux entreprises vertes et circulaires dans la région Méditerranéenne. Cette partie examine la méthodologie de capitalisation utilisée par RESET et identifie les facilitateurs et les défis de capitalisation rencontrés par le projet.

## CADRE MÉTHODOLOGIQUE DE CAPITALISATION

La méthodologie de capitalisation suit une approche axée sur la demande, garantissant que les connaissances produites correspondent aux besoins d'une réutilisation et d'une reproduction réussies. Ce cadre incarne une approche multiforme pour rassembler et catégoriser efficacement les connaissances.

- **Analyse documentaire:** Un examen approfondi des plateformes en ligne, principalement des sites Web officiels et des résultats de projets importants, offre une compréhension globale des projets à leur valeur nominale.
- **Réunions collaboratives:** Impliquer les chefs de projet dans des séances de dialogue collectif, garantit un aperçu direct de ceux qui sont au cœur des projets. Ces rencontres servent de creuset d'idées et de perspectives.
- **Entretiens semi-structurés:** Avec 19 entretiens menés, ces sessions permettent des conversations flexibles mais dirigées avec les chefs de projet, ce qui permet d'extraire des informations nuancées.

Concernant l'identification et la catégorisation des sources de connaissances, RESET a identifié 19 projets clés à inclure dans le processus de capitalisation. Les projets ont été qualifiés de projet de capitalisation (nombre élevé de synergies avec RESET) ou de projet de frontière (quelques synergies clés) pour clarifier leur alignement et leur synergie avec RESET. Les responsables des 19 projets identifiés à capitaliser ont été contactés. Ils ont été interrogés à plusieurs reprises, quand ils étaient disponibles, tout en maintenant un mécanisme de retour d'information pendant le projet sur les livrables, afin de garantir l'exactitude des informations.

### CRITÈRES DE CAPITALISATION

Les critères ci-dessous servent de mesure solide pour évaluer les projets:

- L'efficacité des projets en cours et de ceux qui sont terminés.
- La disparité entre les « pratiques vertes » attendues et mises en œuvre.
- La durabilité de ces pratiques, et leur impact écologique.
- La continuité des initiatives, notamment leurs bénéfices financiers pour les entrepreneurs, particulièrement les femmes et les jeunes..

**Exemples de KPI:** Divers indicateurs de performance clés qualitatifs et quantitatifs ont été sélectionnés. Il s'agit notamment du taux de réussite des start-ups, du nombre de sessions de formation et de participants, de l'amélioration du niveau de vie dans les pays concernés et du renforcement des connaissances des décideurs politiques.

### CATÉGORISATION DE CAPITALISATION

Pour un processus de capitalisation structuré, les informations extraites sont systématiquement catégorisées à l'aide de modèles qui facilitent la reconnaissance rapide, et la mise en correspondance des connaissances existantes avec les connaissances nécessaires..

## RÉSULTATS DE CAPITALISATION

RESET a introduit trois volets qui visent à exploiter les connaissances collectives de divers secteurs, à rationaliser le flux d'informations et à favoriser une collaboration proactive, à savoir le laboratoire de capitalisation et la clinique de capitalisation. Ces plateformes jumelles, bien que distinctes dans leurs méthodologies et leurs objectifs, sont unies dans leur objectif primordial de faire progresser les entreprises vertes et circulaires. En outre, RESET a introduit un troisième volet dédié à l'élaboration et à l'influence des politiques. La section suivante décrit plus profondément les deux initiatives en détaillant leurs descriptions, leurs objectifs et leurs méthodologies, et en présentant brièvement leur composante sur les politiques..

## 1. DIFFUSION: LABORATOIRE DE CAPITALISATION



### DESCRIPTION

Le Laboratoire de Capitalisation est un programme structuré conçu pour impliquer les parties prenantes potentielles dans le domaine des entreprises durables, vertes et circulaires. Grâce à une approche ciblée des méthodes de collecte de données, cette étude vise à comprendre de manière globale les besoins et les défis actuels, ainsi qu'à identifier les ressources et solutions disponibles. Toutes les informations collectées sont organisées efficacement dans un système de gestion de base de données (SGBD), pour faciliter une analyse approfondie et faire correspondre efficacement les besoins en connaissances avec les offres.

### OBJECTIFS

- Identifier et comprendre les lacunes et les exigences en matière de connaissances dans les entreprises durables, vertes et circulaires.
- Engager un large éventail de parties prenantes pour recueillir des perspectives et des idées multiformes.
- Faciliter le stockage, la récupération et l'analyse systématisés des informations collectées pour améliorer la prise de décision, la conception des programmes et la formulation de stratégies.
- Faire correspondre les besoins en connaissances avec les ressources, solutions ou partenaires disponibles pour améliorer la collaboration et la synergie.

### MÉTHODOLOGIE

- Analyse des besoins : mener des enquêtes approfondies et organiser des groupes de discussion thématiques, impliquant des experts et des parties prenantes, pour capturer un large éventail de perspectives et d'exigences.
- Analyse qualitative et secondaire : explorer les données collectées pour produire des modèles, des informations et des connexions, discernant ainsi des points exploitables.
- Gestion des données : établir et maintenir un système solide interne de gestion des bases de données (SGBD) pour organiser efficacement les informations, en garantissant un accès et une récupération faciles.
- Correspondance des connaissances : à partir des informations obtenues, aligner les besoins identifiés avec les ressources ou les solutions disponibles. De plus, établir des canaux pour faciliter la collaboration, et créer des opportunités de coopération.

## 2. ÉCHANGE DE CONNAISSANCES: CLINIQUE DE CAPITALISATION



### DESCRIPTION

La Clinique de Capitalisation joue le rôle de centre de diffusion et d'échange de connaissances communes et de meilleures pratiques dans les entreprises durables, vertes et circulaires. Elle assure la large diffusion d'informations et de ressources précieuses, permettant aux parties prenantes d'obtenir des informations, de demander des conseils et de collaborer sur des projets actuels ou nouveaux.

### OBJECTIFS

- Diffuser largement les connaissances, les idées et les meilleures pratiques auprès des parties prenantes et du grand public.
- Faciliter une plateforme de dialogue, de collaboration et de réseautage.
- Fournir des outils, des ressources et des conseils aux projets pour garantir leur efficacité et leur succès.
- Atteindre et engager de nouvelles parties prenantes, élargissant ainsi la portée des pratiques commerciales durables.

### MÉTHODOLOGIE

- Forums publics : planifier et organiser des événements réguliers, des webinaires ou des discussions où les parties prenantes peuvent partager, apprendre et collaborer.
- Boîte à outils Web : Développer et maintenir une plateforme en ligne conviviale équipée de ressources, d'outils, d'études de cas et de meilleures pratiques.
- Compilation des ressources : rechercher, vérifier et mettre à jour régulièrement les outils et ressources disponibles, en veillant à ce qu'ils correspondent aux tendances et aux besoins actuels des entreprises durables, vertes et circulaires.
- Stratégie d'engagement : Mettre en œuvre une approche de marketing et de sensibilisation ciblée pour assurer la participation de diverses parties prenantes, élargissant ainsi la portée de la clinique et maximisant son impact.
- Boucle de rétroaction : Solliciter régulièrement des commentaires pour améliorer continuellement l'offre de la clinique, et garantir qu'elle répond aux besoins évolutifs de ses utilisateurs.

### 3. INFLUENCE SUR LES POLITIQUES: APPLICATION DES CONNAISSANCES



Les informations précieuses recueillies grâce aux initiatives susmentionnées sont exploitées pour élaborer des recommandations de politique régionale, en tenant compte des expériences sur le terrain. Les informations mettent en évidence les mesures efficaces utilisées pour créer et soutenir les entreprises vertes et circulaires. Elles serviront de fondement à l'élaboration des politiques, tant au niveau local que national. Notamment, les informations stratégiques du Laboratoire et de la Clinique de Capitalisation peuvent être utilisées pour alimenter des stratégies concrètes dans le travail au niveau régional des Parties Contractantes à la Convention de Barcelone.

## ÉVALUATION DE LA CAPITALISATION

### FACILITATEURS

**Le projet RESET a adopté les approches suivantes pour assurer son succès:**

- La méthodologie de capitalisation suit une approche axée sur la demande, garantissant que les connaissances produites correspondent aux besoins d'une réutilisation et d'une reproduction réussies.
- Une approche participative est adoptée tout au long de toutes les phases du projet.
- Les chefs de projet des 19 projets identifiés à capitaliser ont été contactés. Ils ont été interviewés à plusieurs reprises, lorsqu'ils ont été disponibles, tout en maintenant un mécanisme de retour d'information pendant le projet sur les livrables, afin de garantir l'exactitude des informations.

Le projet RESET, à travers sa méthodologie de capitalisation structurée, vise à améliorer la compréhension collective des pratiques des entreprises durables et vertes dans la région Méditerranéenne, même s'il est confronté à des défis d'exécution et de durabilité.



# APERÇU DES PROJETS DE CAPITALISATION DANS LA RÉGION MÉDITERRANÉENNE

Pour approfondir l'analyse des méthodologies de capitalisation adoptées dans la région Méditerranéenne, cette étude a interrogé et évalué les projets de capitalisation mis en œuvre au sein d'ENI CBC MED. Cette section présente les objectifs et les principales activités de ces projets.

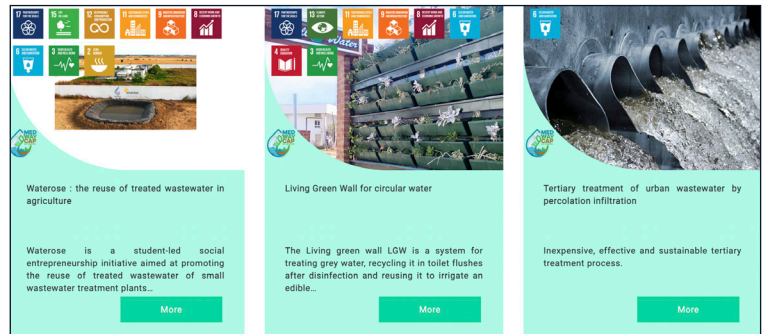


MEDWAYCAP est un projet de capitalisation soutenant des solutions innovantes et technologiques pour accroître l'efficacité de l'eau et encourager l'utilisation d'approvisionnements en eau non conventionnels. Son objectif global est de remettre en question le paradigme de la réutilisation et de la gestion non conventionnelles de l'eau dans la région Méditerranéenne, en promouvant des stratégies durables et des innovations technologiques.

## ACTIVITÉS PRINCIPALES

### PLATEFORME D'INVENTAIRE DES MEILLEURES PRATIQUES EN MATIÈRE D'EAU NON CONVENTIONNELLE

- Fournit des données sur les systèmes d'eau non conventionnelle (ENC) et les meilleures pratiques (MP) mises en œuvre dans la région Méditerranéenne.
- Comprend [un formulaire d'inventaire](#) pour l'enregistrement des systèmes ENC et de leur MP
- Plaide pour le partage du savoir-faire, tout en mettant l'accent sur les contextes, les impacts et la durabilité afin de garantir sa transférabilité et sa réutilisation.



### PLATEFORMES INTERACTIVES DE CAPITALISATION POUR LA MISE EN RÉSEAU ET LE TRANSFERT DE CONNAISSANCES

- Mise à niveau des plateformes existantes ([MENAWARA](#) & [AQUACYCLE](#)) pour faciliter l'accès à l'information sur les MP, la compréhension des législations, promouvoir les bases de données d'inventaire et permettre le transfert de connaissances et l'apprentissage en ligne.



### CAMPS D'INNOVATION

- Se concentre sur les défis du secteur de l'eau et les convertit, sous la direction d'experts, en opportunités qui peuvent être développées et mises en pratique davantage.

### EXPOSITION ITINÉRANTE

- Organisées dans quatre pays (Italie, Tunisie, Jordanie et Grèce), les expositions présentent les meilleures pratiques utilisant divers médiums.

### CAMPAGNES DE SENSIBILISATION

- Campagnes de sensibilisation ciblées à Malte, en Tunisie, en Grèce et en Égypte pour promouvoir les systèmes ENC et les MP pour atténuer les crises de l'eau.



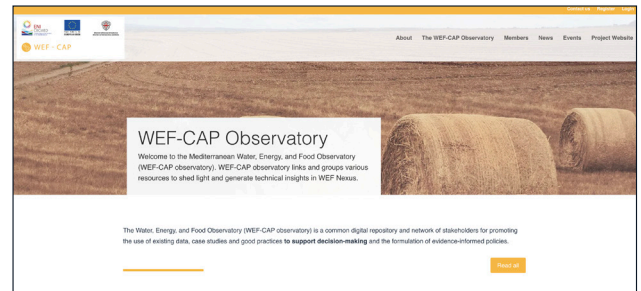


Le WEF-CAP combine la capitalisation et l'expansion des outils et des méthodologies utilisés pour la commercialisation de l'innovation avec la capitalisation des innovations en matière d'eau, d'énergie et d'alimentation (water, energy, and food : WEF) dans la région méditerranéenne. Son objectif principal est d'obtenir une activité économique efficace des innovations sous-capitalisées du WEF.

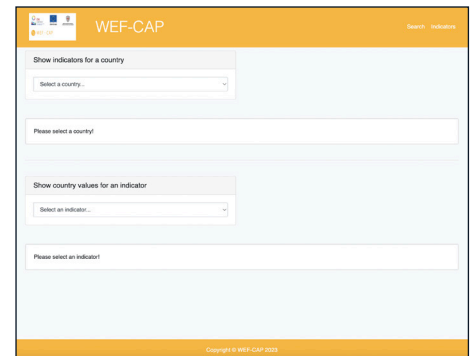
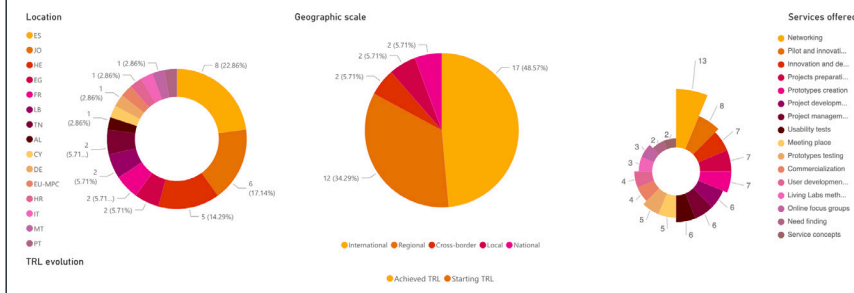
## ACTIVITÉS PRINCIPALES

### L'OBSERVATOIRE WEF-CAP

- Un référentiel numérique commun et un réseau de parties prenantes promouvant l'utilisation des données et des meilleures pratiques, pour relever les défis urgents du WEF dans une région ou un pays spécifique.
- Les données et ressources d'informations fournies peuvent aider les acteurs et réseaux concernés à prendre des décisions et à formuler des politiques fondées sur des données probantes. De plus, l'observatoire soutient l'identification des lacunes en termes des connaissances et l'élaboration de plans de recherche bien informés.



### WEF NEXUS Efficient Practices



### ÉVÉNEMENT JOURNÉES DE L'INNOVATION VERTE

- Événement unique de trois jours au Liban présentant des innovations et des opportunités dans le secteur vert et l'économie circulaire ciblant divers acteurs de l'écosystème.



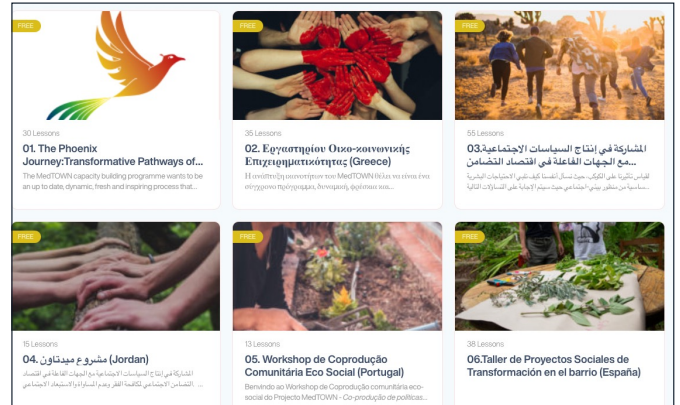


MedRiSSE vise à valoriser les résultats de différents projets ENI CBC MED portant sur l'inclusion sociale. L'objectif est de permettre la coproduction de services municipaux avec les agents locaux de l'économie sociale et solidaire (ESS), et de poursuivre le dialogue politique et le plaidoyer en faveur de réformes juridiques et institutionnelles et d'innovations politiques visant à soutenir les secteurs émergents de l'ESS.

## ACTIVITÉS PRINCIPALES

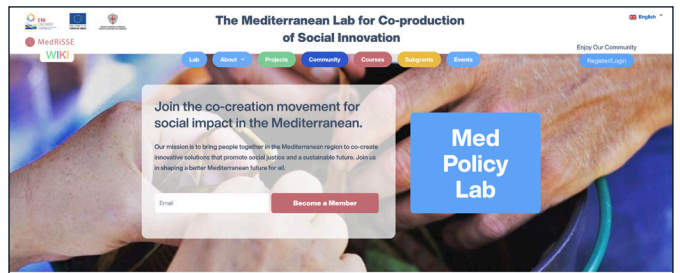
### COMMUNAUTÉ DE PRATIQUE ÉLARGIE (WCOP)

- Agit comme un pôle méditerranéen pour les praticiens de l'ESS, les intrapreneurs du secteur public, les chercheurs, les ONG et la société civile investis dans la coproduction et la promotion de l'ESS.
- Favorise les connexions et le partage de connaissances avec l'ENI et d'autres projets de voisinage de l'Union Européenne.



### LABORATOIRE DE COPRODUCTION MÉDITERRANÉENNE

- Vise à innover dans la fourniture de services publics en collaborant avec l'ESS, et en évaluant l'évolutivité des modèles de coproduction.



### PLAIDOYER POLITIQUE

- Entrepren une analyse approfondie transfrontalière, élabore des bulletins politiques et promeut le dialogue entre les écosystèmes de l'ESS.



Il est l'un des quatre résultats politiques de la Communauté Interreg pour la croissance verte (GGC). Le livre de la croissance verte représente une fusion scientifique globale des stratégies, des obstacles, des nouveautés et des expériences rencontrées tout au long du projet. Il sert de guide pour la planification et la mise en œuvre des futures activités de capitalisation et de transfert.

## ACTIVITÉS PRINCIPALES

### NIVEAU COMMUNAUTAIRE

Approche participative qui intègre les contributions de divers canaux pour garantir les contributions complètes et diversifiées.

- Analyse: garantit la comparabilité, la fiabilité, la cohérence et la pertinence des données.
- Synthèse - Cartographie les résultats des projets modulaires: utilise des groupes de travail thématiques (GTT) pour faciliter la collaboration et le partage.

#### Schéma des 4 groupes thématiques des GGC dans le cadre de l'Economie Circulaire



- Mise en réseau et lobbying: forme des partenariats avec des organisations et des projets importants pour améliorer la gouvernance.
- Visibilité et transfert: participe à des événements, des publications et des réunions pour maximiser la visibilité et l'impact.

### NIVEAU DU PROJET

Similaire au niveau communautaire et pleinement aligné sur les activités de capitalisation du Programme Interreg MED. Les projets ont été regroupés en quatre catégories principales

- Systématisation des connaissances
- Mise en réseau/regroupement
- Élaboration de documents stratégiques
- Diffusion (événements publics et activités de formation)

Chaque projet, bien que distinct dans ses objectifs et ses méthodes, cherche à transformer le paysage de ses domaines respectifs. Qu'il s'agisse de conservation de l'eau, de croissance verte, d'inclusion sociale ou de fusion des secteurs de l'eau, de l'énergie et de l'alimentation, ces projets illustrent le potentiel de changement grâce à l'innovation et à la collaboration.

# ÉVALUATION DES MÉTHODOLOGIES DE CAPITALISATION

L'efficacité des projets de capitalisation dans la région méditerranéenne dépend de l'excellence méthodologique. Les différents projets sont accompagnés de méthodologies uniques, chacune ayant ses propres forces et faiblesses, qui à leur tour affectent la diffusion et le transfert des meilleures pratiques et des leçons apprises. Cette section cherche à éclaircir ces aspects et fournit une évaluation complète des forces (les facilitateurs de la capitalisation) et des faiblesses (les défis de la capitalisation) présentées par diverses méthodologies au niveau des principaux résultats de la capitalisation :



**DIFFUSION**



**ÉCHANGE DE CONNAISSANCES**



**INFLUENCE DES POLITIQUES**

## AU NIVEAU DE LA DIFFUSION



Le premier résultat des projets de capitalisation porte sur la collecte et la diffusion de connaissances et de bonnes pratiques. Ces initiatives s'appuient sur des collaborations et une communication réussie pour capturer les connaissances nécessaires à la communauté et à l'écosystème. Cette section évalue les outils de capitalisation pour la diffusion des bonnes pratiques, et met en lumière les défis rencontrés au cours de ce processus.

### LES FACILITATEURS DE LA CAPITALISATION

#### IDENTIFICATION MINUTIEUSE DES CONNAISSANCES QUI DEVRAIENT ÊTRE DIFFUSÉES:

Une diffusion efficace des connaissances commence par une compréhension approfondie des connaissances requises, et de la manière dont elles s'alignent sur les données existantes. Ceci est réalisé en évaluant les données nécessaires, le public cible de la diffusion et les besoins de l'écosystème dans son ensemble, comme l'illustrent les projets analysés. Cette approche permet de s'assurer que les connaissances diffusées sont pertinentes, adaptées et alignées sur les besoins spécifiques des parties prenantes.

#### SÉLECTION EFFICACE DES MEILLEURES PRATIQUES:

Les résultats et les connaissances produits par les initiatives vertes et circulaires dans la région méditerranéenne peuvent être divers. Les projets de capitalisation doivent utiliser des critères de sélection efficaces pour choisir des initiatives ou des résultats réussis et pertinents sur lesquels capitaliser. Ces critères comprennent l'impact environnemental, la viabilité commerciale, la compétence de l'équipe, le stade de développement, la situation géographique et l'alignement sur les objectifs et les besoins globaux. En concevant judicieusement ces critères, des projets comme Interreg GGC et MEDWAYCAP peuvent maximiser leur potentiel de réussite.

#### UTILISATION D'UNE PLATEFORME EN LIGNE INNOVANTE POUR LA COLLECTE ET LA DIFFUSION DES CONNAISSANCES:

Les plateformes en ligne jouent un rôle central dans la diffusion efficace des connaissances. Ceci est réalisé grâce à l'utilisation de systèmes de gestion de bases de données qui créent des glossaires, des cartes interactives et des référentiels. Ces outils facilitent le suivi systématique des meilleures pratiques, adaptées aux besoins spécifiques des acteurs.

Des projets comme WEF-CAP (plateforme d'observatoire) et MEDWAYCAP capitalisent sur les plateformes existantes des initiatives actuelles et précédentes telles que MENAWARA & AQUACYCLE. En s'appuyant sur ces plateformes, ils améliorent l'accessibilité et la pertinence des données. De plus, une approche directe est utilisée pour permettre aux projets de partager leurs meilleures pratiques, et de fournir des informations mises à jour.

### **BÉNÉFICIER DES CANAUX DE COMMUNICATION EXISTANTS POUR LA DIFFUSION DES CONNAISSANCES:**

Les canaux de diffusion existants constituent des moyens efficaces qui permettent de toucher un public plus large. Par exemple, les publications sont utilisées pour présenter les connaissances et les idées générées sous forme de fiches d'information par des projets comme Interreg GGC. Ces projets contribuent à des villes plus vertes, démontrant l'importance d'utiliser les canaux existants pour une diffusion efficace des connaissances..

### **ASSURER L'ENGAGEMENT DES PARTIES PRENANTES TOUT AU LONG DU PROCESSUS DE DIFFUSION:**

L'implication des parties prenantes tout au long du processus de collecte et de diffusion est cruciale pour un succès durable. Au niveau local, cela garantit que les connaissances nécessaires soient correctement identifiées. En revanche, au niveau des projets, cela favorise une collecte efficace des données, et encourage une participation active. Les projets exemplaires soulignent que l'intérêt constant des parties prenantes et la communication renforcent la profondeur et la portée des projets, et améliorent la diffusion des meilleures pratiques adéquates. Les relations personnelles ont été citées comme un moyen permettant de favoriser un dialogue significatif et des idées, qui ressemblent beaucoup à ce que la WCoP de MedRiSSE espèrent réaliser.

## **LES DÉFIS DE LA CAPITALISATION**

### **ABSENCE DE MANDAT POUR LES PROJETS ANTÉRIEURS:**

L'un des défis fondamentaux des projets de capitalisation est l'absence de mandat pour l'engagement et la participation des projets antérieurs achevés il y a des années. Retrouver et communiquer avec les anciens chefs de projet devient un véritable défi. Cette étape est souvent nécessaire pour approfondir l'identification et l'évaluation des meilleures pratiques, ayant un impact sur l'efficacité et l'influence des efforts de capitalisation.

### **MAINTENANCE ET CONTINUITÉ DES PLATEFORMES DE DIFFUSION EN LIGNE:**

Les plateformes en ligne conçues pour la diffusion et le partage d'informations dans le cadre de projets de capitalisation, ne prennent souvent pas en compte la continuité de la plateforme au-delà de la portée du projet. Par conséquent, ces plateformes sont fréquemment abandonnées après l'achèvement du projet ou deviennent obsolètes au bout de quelques années, entraînant la diminution des efforts de capitalisation.

### **LOCALISATION DES RESSOURCES SUR PLUSIEURS PLATEFORMES:**

Il est peut-être difficile de s'y retrouver dans l'affluence de matériel réparties sur différentes plateformes. Cela s'explique par la présence de nombreux projets travaillant en parallèle sur des sujets étroitement liés, ce qui rend difficile l'accès aux ressources.

### **BARRIÈRES LINGUISTIQUES DANS DES PAYS OU RÉGIONS SPÉCIFIQUES:**

Malgré des efforts considérables investis dans l'élaboration de matériels de capitalisation tels que des guides, des méthodologies et des boîtes à outils, leur impact peut être entravé s'ils ne sont pas diffusés dans des langues largement comprises dans le pays cible. L'absence de matériel de capitalisation en arabe peut être considérée comme un défi à la réussite de la capitalisation. Ce problème est particulièrement prononcé dans certains pays du Moyen-Orient et d'Afrique du Nord, en particulier dans les régions reculées où la maîtrise de l'anglais ou du français peut être limitée.



*Il y a un manque de mandat et une réactivité limitée des partenaires et des chefs de projet. Il est également très difficile de suivre et de communiquer avec d'autres chefs de projet dont les projets se sont terminés il y a trois ou quatre ans.*

*Un chef de projet de capitalisation*



## AU NIVEAU DE L'ÉCHANGE DE CONNAISSANCES



La capitalisation des bonnes pratiques implique des initiatives pour un transfert efficace des connaissances et des meilleures pratiques au-delà de la diffusion, dans le but de reproduire ces succès dans d'autres contextes. Cette section évalue les facilitateurs et les défis de la capitalisation au niveau de l'échange de connaissances.

### LES FACILITATEURS DE LA CAPITALISATION

#### IMPLICATION DES ACTEURS LOCAUX:

L'implication des parties prenantes locales stimule la participation active, et l'échange de connaissances entre les pays. Cela peut aider à personnaliser et à adapter la mise en œuvre des meilleures pratiques en fonction des contextes et des besoins locaux.

#### ADOPTION D'UNE APPROCHE INTERDISCIPLINAIRE:

La collaboration avec des experts de divers secteurs et domaines élargit la base de connaissances, et augmente le potentiel de solutions innovantes pour la reproduction des meilleures pratiques. Cette approche collaborative génère une compréhension globale des défis et des opportunités inhérentes aux pratiques d'économie verte et circulaire, et permet le développement de solutions innovantes.

#### UTILISER LES PLATEFORMES DE COMMUNICATION POUR ACCROÎTRE L'ENGAGEMENT:

Offrir des plateformes de mise en réseau, de formation et de renforcement de la communauté garantit un engagement continu des parties prenantes, favorisant ainsi une culture d'apprentissage partagé. Des initiatives comme MedRiSSE ont mis en place diverses plateformes efficaces pour connecter des communautés de pratique. On cite par exemple, des groupes Facebook pour partager des actualités et des événements, et des groupes privés pour les équipes locales de chaque partenaire, leur permettant ainsi de communiquer dans leur propre langue.

#### APPROCHE INNOVANTE POUR LA REPRODUCTION DES MEILLEURES PRATIQUES:

Les initiatives comprenant les camps d'innovation et les programmes d'engagement des jeunes garantissent une participation variée et facilitent la transformation des meilleures pratiques en solutions applicables, innovantes et adaptées au niveau local.



Initiative favorisant l'engagement des parties prenantes : Camps d'innovation (CI)

Le projet MEDWAYCAP a engagé ses parties prenantes à travers des événements axés sur les défis, tels que les CI où les défis de la région Méditerranéenne ont été discutés. Avec l'aide d'un expert en créativité-innovation, les principales parties prenantes du secteur de l'eau ont identifié, affiné et analysé les défis sous différents angles, pour les convertir en opportunités qui peuvent être développées et mises en pratique dans le cadre du programme.



**FLEXIBILITÉ ET SUIVI CONTINU DES PROJETS:**

Le suivi continu de l'évolution des projets garantit qu'ils restent pertinents et adaptables aux circonstances changeantes, améliorant ainsi leur efficacité.

**LES DÉFIS DE LA CAPITALISATION****DIFFICULTY IN SOURCING LOCAL EXPERTS:**

Difficulté à trouver des experts locaux :

Trouver une expertise technique locale pour le transfert des meilleures pratiques peut-être une tâche difficile, obligeant souvent les organisations à se déplacer dans des sites éloignés ou à collaborer avec des entités disposant de ressources limitées. La capacité à impliquer des experts locaux est cruciale pour le succès des initiatives capitalisées, car leur mise en œuvre implique souvent des directives et des critères techniques précis, que seuls des professionnels qualifiés peuvent suivre et appliquer efficacement.

**OBJECTIFS DE MISE EN ŒUVRE CONTRADICTOIRES AVEC LES RÉGLEMENTATIONS ET SYSTÈMES LOCAUX:**

Les différentes lois et réglementations d'un pays à l'autre concernant la protection de l'environnement, la gestion des déchets et les aspects connexes des entreprises vertes et circulaires peuvent entraver le transfert fluide des meilleures pratiques. Les pratiques réussies dans un pays peuvent ne pas être réalisables ou conformes dans un autre en raison de cadres juridiques différents.

**DIVERGENCES EN MATIÈRE DE TERMINOLOGIE UTILISÉE DANS LES MEILLEURES PRATIQUES:**

Différents termes sont utilisés pour décrire des concepts identiques liés aux entreprises vertes. Cette disparité peut conduire à de la confusion et à des malentendus lors des tentatives d'échange de connaissances entre pays.

**LES DIFFÉRENCES CULTURELLES:**

Les variations culturelles présentent un autre défi. Même si la durabilité peut revêtir une importance significative dans certaines cultures, elle peut avoir une importance moindre dans d'autres. La mise en œuvre de meilleures pratiques fondées sur les principes de durabilité peut s'avérer difficile dans des environnements où leur valeur n'est pas universellement reconnue. De plus, les différents niveaux de coopération communautaire et de concurrence entre les pays peuvent compliquer les efforts visant à engager et à mettre en œuvre de nouvelles initiatives.

**CONTINUITÉ DES ACTIONS:**

Assurer la continuité des pôles et des groupes de travail, et maintenir généralement la synergie sociale des projets au-delà de la portée du projet, peut s'avérer difficile si la gouvernance et la durabilité de ces groupes ne sont pas bien planifiées.



*Les différences dans les réglementations nationales entravent la coopération et la généralisation des résultats.*

*Responsable d'un projet de capitalisation*



*Les meilleures pratiques diffusées ne sont pas adaptées aux conditions locales. Par exemple, il n'y a pas assez de ressources en Palestine pour financer le traitement des eaux usées. » Responsable d'un projet de capitalisation.*

*Responsable d'un projet de capitalisation*

## AU NIVEAU DE L'INFLUENCE POLITIQUE



L'objectif principal des projets de capitalisation est de tirer parti des produits et des résultats existants, pour influencer les décideurs politiques et les acteurs. Cette influence peut s'exercer directement à travers les données et les meilleures pratiques, ou indirectement en façonnant les perceptions, les motivations et les attitudes. Cette section évalue les facilitateurs et les défis de la capitalisation au niveau de l'influence des décideurs politiques et des acteurs.

### LES FACILITATEURS DE LA CAPITALISATION

#### COLLABORATION AVEC DES ORGANISATIONS RÉPUTÉES:

L'association des projets de capitalisation avec des organismes réputés, comme l'Interreg GGC<sup>28</sup>, la Direction générale de l'environnement de la Commission Européenne<sup>29</sup> ou le Plan d'action pour la Méditerranée<sup>30</sup>, renforce considérablement leur crédibilité. Ces organisations fournissent des ressources, une expertise technique et des opportunités de mise en réseau indispensables. Cette collaboration soutient l'élaboration et la diffusion de notes d'orientation, obtenant l'approbation d'un plus large éventail de parties prenantes et établissant des relations avec les décideurs politiques. L'engagement régulier avec des parties prenantes influentes amplifie la portée des projets de capitalisation dans les discussions politiques cruciales.



#### INITIATIVES PROACTIVES D'INFLUENCE POLITIQUE D'INTERREG GGC:

La méthodologie d'Interreg GGC se concentre sur l'amélioration de la visibilité des projets d'entreprises vertes et circulaires. En plus de participer à des événements de grande envergure, leurs efforts consistent notamment à créer des synergies avec des entités puissantes, et à organiser des réunions avec des décideurs politiques. De telles initiatives garantissent que les conclusions et recommandations des projets soient accessibles à ceux qui façonnent les politiques.

#### PRISE DE CONSCIENCE CROISSANTE DE LA NÉCESSITÉ D'ENTREPRISES VERTES ET CIRCULAIRES PARMIS LES DÉCIDEURS POLITIQUES:

Avec une évolution évidente vers la reconnaissance de l'importance des entreprises vertes et circulaires, il existe une plus grande réceptivité aux conclusions, recommandations et innovations présentées par les projets de capitalisation. La reconnaissance par les décideurs politiques des avantages économiques de ces entreprises, se traduit par une volonté accrue de s'engager dans des projets de capitalisation, et de se laisser influencer par ceux-ci.

#### SOUTIEN FINANCIER AUX PROJETS FAVORISANT LES ENTREPRISES VERTES ET CIRCULAIRES:

La disponibilité de mécanismes de financement, tels que le programme Horizon Europe, la Banque Européenne d'Investissement et le Fonds vert pour le climat, souligne la reconnaissance et l'importance accordée aux initiatives vertes. Ce soutien financier permet non seulement l'exécution des projets, mais aussi d'en accroître l'importance aux yeux des décideurs politiques.

### LES DÉFIS DE LA CAPITALISATION

#### MANQUE DE DÉFINITIONS ET DE TERMINOLOGIES UNIFIÉES:

L'absence d'une définition standardisée de ce qui constitue une entreprise «verte» ou «circulaire» complique le dialogue avec les décideurs politiques. Sans une compréhension commune, il existe un risque de désalignement en termes d'objectifs, d'attentes et de résultats. Les décideurs politiques pourraient avoir du mal à mettre en œuvre des recommandations qui ne s'alignent pas parfaitement sur les réglementations existantes, ou celles qui sont perçues comme étrangères, en raison de différences terminologiques. Cela pourrait limiter l'influence des projets de capitalisation.

#### LE PNUE/PAM, PAR EXEMPLE, FOURNIT UNE DÉFINITION D'UNE ENTREPRISE DURABLE:

**« Une entreprise durable propose des solutions commerciales qui créent de la valeur écologique et/ou protègent l'environnement (en relevant les défis environnementaux et/ou en réduisant les impacts environnementaux). La viabilité économique et la responsabilisation sociale sont également des caractéristiques de ces solutions<sup>31</sup>. »**

28 L'INTERREG MED GREEN GROWTH COMMUNITY est un réseau d'organisations de la région méditerranéenne qui œuvrent à promouvoir la croissance verte, tout en fournissant une plateforme permettant aux organisations de partager leurs connaissances et leurs expériences, et de collaborer sur des projets qui promeuvent la croissance verte.

29 La direction générale de l'environnement de la Commission européenne est responsable de l'élaboration et de la mise en œuvre des politiques environnementales de l'Union européenne, et apporte son soutien aux équipes de projets qui travaillent à promouvoir les entreprises vertes et circulaires dans la région méditerranéenne.

30 Le Plan d'action pour la Méditerranée est un programme environnemental régional mis en œuvre par le Programme des Nations Unies pour l'environnement (PNUE). Le Plan d'action soutient les équipes de projets qui travaillent à promouvoir le développement durable dans la région méditerranéenne.

31 SwitchMed. (2022). Ensemble de mesures régionales pour soutenir le développement d'entreprises vertes et circulaires, et renforcer la demande de produits plus durables en Méditerranée.



**DÉFIS POLITIQUES DANS LA RÉGION MÉDITERRANÉENNE:**

L'instabilité politique qui prévaut dans de nombreux pays méditerranéens détourne inévitablement l'attention de la croissance durable à long terme, vers la gestion des crises à court terme. Dans un tel environnement, les priorités des projets de capitalisation pourraient être mises de côté. De plus, la corruption et le manque de volonté politique peuvent constituer un obstacle à la mise en œuvre de politiques vertes, même lorsqu'elles sont reconnues comme nécessaires.

**MANQUE DE COORDINATION ENTRE LES PROJETS:**

L'absence d'une méthodologie claire pour influencer les politiques peut entraver l'efficacité des efforts de capitalisation en raison de la multiplicité des projets. Il est possible que cela entraîne une dispersion des efforts, où l'effet combiné des projets individuels ne parvient pas à exercer une influence cohérente sur la politique.

**RÉGLEMENTATIONS NATIONALES CHANGEANTES:**

Dans certains pays, la variabilité et les changements fréquents des réglementations nationales posent des défis à la coopération et à la généralisation des résultats. Ces réglementations évolutives peuvent compliquer le maintien d'une approche cohérente, conduisant à des réévaluations et des réalignements périodiques, ralentissant ainsi le processus d'influence politique.

**DÉFIS TRANSVERSAUX EN MATIÈRE DE CAPITALISATION**

Les projets de capitalisation nécessitent souvent une combinaison d'activités pour parvenir efficacement à la diffusion, au transfert de connaissances et à l'influence des politiques. Cette section détaille les défis transversaux auxquels sont confrontés les projets de capitalisation pour atteindre leurs objectifs globaux.

**BUDGETS ÉLEVÉS REQUIS:**

Les projets de capitalisation nécessitent souvent une combinaison de différentes activités, pour atteindre efficacement leurs résultats en matière de diffusion des connaissances, de transfert et d'influence politique. Le coût de ces activités représente souvent un budget élevé pour leur mise en œuvre. Il peut arriver que ces coûts posent des difficultés pour obtenir des financements auprès des donateurs et des investisseurs, ce qui peut entraver l'exécution et la progression des initiatives de capitalisation.

**DÉLAIS PROLONGÉS:**

Les activités complexes au sein des projets de capitalisation nécessitent suffisamment de temps et la collaboration de diverses parties prenantes pour des processus, tels que l'identification, la diffusion et le plaidoyer. Il est souvent compliqué de maintenir l'élan et d'obtenir des résultats dans les délais prévus en raison de la mise en œuvre et de l'administration de telles activités qui prennent beaucoup de temps.

**FAIBLESSES DES MÉCANISMES DE SUIVI ET D'ÉVALUATION:**

Le suivi et l'évaluation appliqués aux initiatives de capitalisation se terminent souvent par la diffusion. En conséquence, l'efficacité de la mise en œuvre des meilleures pratiques partagées et des progrès politiques reste introuvable au-delà de ce point. La mise en œuvre des meilleures pratiques devient complexe sans moyen de suivi, ce qui rend difficile la reproduction correcte des résultats et l'amélioration continue pour s'adapter à l'évolution des technologies. Par conséquent, la possibilité d'obtenir l'approbation et le financement de projets futurs pourrait être compromise.

**PRÉOCCUPATIONS EN MATIÈRE DE DURABILITÉ:**

Alors que les projets de capitalisation visent à promouvoir des solutions durables, l'absence de mécanismes robustes pour garantir leur propre durabilité constitue un écueil important. L'incapacité à maintenir les activités et leur impact au-delà de la durée de vie des projets, peut nuire à la confiance et à l'influence que les décideurs politiques et les acteurs de l'écosystème accordent à ces projets.

**COORDINATION AVEC D'AUTRES PROGRAMMES:**

L'existence de multiples programmes et initiatives, qui se chevauchent souvent et manquent de moyens clairs pour aligner les objectifs, peut entraîner une redondance potentielle des efforts. En outre, cela laisse les parties prenantes confuses étant donné l'afflux d'informations à tous les niveaux, y compris la diffusion, l'échange de connaissances et l'influence politique.

En conclusion, même si les projets de capitalisation pour l'économie verte et circulaire dans la région Méditerranéenne disposent de facteurs favorables qui augmentent leur influence, plusieurs défis doivent être relevés pour améliorer leur efficacité et leur durabilité. Il est essentiel d'équilibrer la dynamique d'innovation de ces projets et les considérations pratiques liées à leur planification et à leur mise en œuvre, pour obtenir les résultats souhaités en termes de diffusion, d'échange de connaissances et d'influence politique.

# RECOMMANDATIONS POUR DES MÉTHODOLOGIES DE CAPITALISATION PERCUTANTES ET DURABLES

Cette section s'appuie sur les conclusions de l'étude documentaire et des entretiens avec les chefs de projets de capitalisation. Il s'agit des recommandations pour la conception et la mise en œuvre d'initiatives de capitalisation de l'économie verte et circulaire dans la région méditerranéenne. Ces recommandations visent l'accélération de la croissance des entreprises vertes.

## RECOMMANDATIONS POUR LA DIFFUSION



Bien que la diffusion des enseignements tirés des projets de capitalisation en Méditerranée présente plusieurs difficultés, la mise en œuvre de ces recommandations peut ouvrir la voie à un partage des connaissances plus efficace, plus percutant et de plus grande envergure avec les entreprises vertes potentielles et les autres acteurs qui les mettront en œuvre de manière efficace. Veiller à ce que ces leçons soient non seulement apprises, mais également diffusées efficacement, sera crucial pour favoriser la croissance des entreprises vertes et circulaires, et pour contribuer à la réalisation d'une région méditerranéenne plus durable et collaborative à l'avenir.

### PRIORISER LES LEÇONS CLÉS À DIFFUSER:

Pour garantir l'impact des efforts de diffusion, les initiatives de capitalisation peuvent se concentrer stratégiquement sur les activités à fort impact en:

- Identifiant les leçons les plus efficaces et les plus pertinentes pour les entreprises vertes et circulaires, afin de garantir une approche de diffusion rationalisée et ciblée, basée sur les besoins locaux et les tendances mondiales.
- Utilisant des délais clairs pour partager ces leçons afin de maintenir l'élan et la pertinence.

### OPTIMISER ET PÉRENNISER LES RÉFÉRENTIELS DE CONNAISSANCES:

Il est essentiel de développer une base de données, ou une plateforme centralisée où les leçons apprises, les initiatives réussies et les ressources disponibles pour les entreprises vertes et circulaires sont stockées et classées pour un accès facile. Pour assurer le succès et la pérennité de la plateforme :

- Assurer une interface conviviale pour localiser et extraire facilement les ressources souhaitées. Cela inclut une catégorisation avancée, des fonctions de recherche, des visualisations, des cartes interactives, etc.
- Planifier la continuité de la plateforme en termes de maintenance et de mises à jour des contenus, dès le début du projet.
- S'appuyer sur les plateformes existantes autant que possible pour optimiser les efforts et éviter les redondances.

### GARANTIR L'ACCESSIBILITÉ ET LA COMPRÉHENSIBILITÉ:

Veiller à ce que tous les supports et plateformes diffusés soient disponibles dans les langues répandues dans la région Méditerranéenne favorise l'inclusivité, et améliore la portée et l'impact des initiatives. De plus, la fourniture de messages personnalisés garantit que ces ressources soient compréhensibles et pertinentes pour les acteurs locaux.

- Encadrer les avantages de la durabilité en termes de préoccupations locales telles que la croissance économique ou la préservation de l'environnement.
- S'engager avec les communautés locales dans la formulation de messages qui répondent à leurs besoins spécifiques et à leurs défis en matière de durabilité.

### DÉFINIR DES MÉCANISMES POUR IMPLIQUER D'AUTRES PROJETS:

Les initiatives de capitalisation s'appuient sur la réactivité des projets à capitaliser pour recueillir les idées nécessaires, notamment des projets terminés. Pour garantir leur engagement, il est recommandé de fournir des incitations et de développer des mécanismes permettant aux anciens chefs de projet et entités de participer activement à la collecte de données, à l'analyse et à l'élaboration des meilleures pratiques et informations. Cela pourrait impliquer de les inclure dans des événements d'engagement et de diffusion des parties prenantes, pour partager leurs expériences et présenter leurs meilleures pratiques, en désignant une partie du budget du projet de capitalisation pour leur implication, en établissant un protocole d'accord, etc.

## RECOMMANDATIONS POUR L'ÉCHANGE DE CONNAISSANCES



Même si l'échange de pratiques des entreprises vertes et circulaires recèle un immense potentiel, il nécessite une approche réfléchie qui respecte les nuances et les barrières locales. En mettant l'accent sur la collaboration, la communication et l'application adaptée des pratiques, la région méditerranéenne peut réaliser des progrès significatifs dans l'adoption et le bénéfice de modèles économiques durables.

### **APPLICATION LOCALISÉE DES BONNES PRATIQUES:**

Les initiatives vertes et circulaires doivent être conçues sur mesure pour correspondre aux défis et aux atouts uniques de la région méditerranéenne. Si une pratique est identifiée comme non réalisable dans un pays, il faut explorer des modifications ou des alternatives qui la rendraient applicable.

### **ATTÉNUER LES INCOHÉRENCES TERMINOLOGIQUES:**

Développer des glossaires ou des guides qui clarifient les terminologies spécifiques aux entreprises vertes et circulaires, garantissant une communication et une compréhension claires entre les régions. Remédier à ces incohérences peut éviter les malentendus et favoriser un transfert transparent des pratiques.

### **AMÉLIORER LES APPROCHES DE COLLABORATION TRANSNATIONALE ET INTERDISCIPLINAIRE:**

Favoriser la collaboration entre les pays de la Méditerranée et collaborer avec des experts de divers secteurs pour combler l'écart entre différents contextes, faciliter l'échange de bonnes pratiques et élaborer des solutions innovantes sur mesure. Organiser des initiatives conjointes, des plateformes de partage de connaissances et des événements de mise en réseau ciblant les pratiques des entreprises durables, vertes et circulaires.

### **RENFORCER L'EXPERTISE LOCALE:**

Une autre façon de garantir l'adaptabilité des pratiques au contexte local est de rechercher et de former une expertise technique locale dans ce secteur pour assurer le transfert durable de ces pratiques. Ces ambassadeurs ou représentants locaux peuvent transmettre des messages de manière authentique et sensible, en tenant compte des variations culturelles. des réseaux et des partenariats locaux est un moyen efficace d'exploiter cette expertise.

### **RENFORCER LA PARTICIPATION DES PARTIES PRENANTES ET DES PLATEFORMES D'ÉCHANGES:**

Impliquer continuellement les parties prenantes régionales, en mettant l'accent sur les liens personnels, pour garantir la pertinence et l'applicabilité locale des pratiques transférées. La création de plateformes d'échange est essentielle pour favoriser la confiance et faciliter les processus de transfert de connaissances. Les exemples incluent les groupes communautaires, les camps d'innovation et les événements internationaux qui stimulent les efforts de collaboration. Cette approche devrait cibler différents groupes d'âge, secteurs et parties prenantes pour obtenir une perspective globale.

## RECOMMANDATIONS POUR L'INFLUENCE POLITIQUE



La mise en œuvre des recommandations suivantes augmente les chances d'influencer efficacement les décideurs politiques et les parties prenantes, dans le domaine des entreprises vertes et circulaires. Ceci, à son tour, peut créer un environnement propice au développement durable et à la croissance économique dans la région méditerranéenne.

### DÉVELOPPER UNE DÉFINITION COMMUNE D'UNE ENTREPRISE VERTE OU CIRCULAIRE:

Une définition commune favorise la cohérence et l'unité concernant la mesure et la réalisation des objectifs de durabilité. Cet alignement permet aux acteurs politiques de poursuivre les mêmes objectifs, et contribue à maintenir un dialogue cohérent avec les décideurs politiques.

### FOURNIR DES PREUVES CLAIRES ET CONCISES DES AVANTAGES DES ENTREPRISES VERTES ET CIRCULAIRES:

Tirer parti des outils de mesure d'impact pour présenter des preuves convaincantes des avantages des entreprises vertes et circulaires, et élaborer des supports de communication concis et adaptés à des publics spécifiques. Cela garantit une communication efficace des avantages et améliore les chances d'obtenir l'approbation des décideurs politiques.

### ENCADRER STRATÉGIQUEMENT LE BESOIN DE PROMOUVOIR ET D'ADOPTER LES MEILLEURES PRATIQUES:

Compte tenu du fait que certains pays méditerranéens peuvent être moins enclins à se concentrer sur la durabilité, il est crucial d'adapter les messages en fonction des priorités du gouvernement. Mettre l'accent sur les avantages, tels que la croissance économique, la création d'emplois et la préservation de l'environnement, peut constituer un argument convaincant en faveur de politiques d'entreprises vertes et circulaires. Par exemple, la promotion d'une méthodologie ou d'une meilleure pratique pour le traitement de l'eau, peut être liée à la création d'emplois, à la gestion efficace des ressources en eau et à l'amélioration de la santé et du bien-être des habitants.

### ÉTABLIR DES RELATIONS SOLIDES AVEC LES DÉCIDEURS POLITIQUES:

En établissant des liens solides avec les décideurs politiques, les projets de capitalisation peuvent garantir l'alignement sur les priorités du gouvernement et obtenir le soutien nécessaire à leur réussite.

- Élaborer un solide plan d'engagement des parties prenantes ciblant les responsables gouvernementaux nationaux, régionaux et locaux, les membres du parlement et les organisations internationales.
- Assister aux réunions du gouvernement, leur fournir des supports de communication actualisés en temps opportun et solliciter leur avis sur les décisions clés.

### ATTÉNUER LES OBSTACLES RÉGLEMENTAIRES:

Compte tenu de la diversité des réglementations et des changements fréquents dans les politiques nationales, il est essentiel d'être proactif. Informer régulièrement les parties prenantes de ces changements et travailler en collaboration pour aligner les stratégies qui peuvent influencer les politiques en évolution.

### ÉLABORER UN PLAN D'ENGAGEMENT STRATÉGIQUE:

Des interactions régulières avec des parties prenantes influentes peuvent contribuer à amplifier l'impact des projets de capitalisation dans les discussions politiques cruciales. Par exemple, une collaboration renforcée avec des organisations réputées comme la communauté INTERREG Med pour la croissance verte, pourrait accroître les opportunités d'influencer les politiques.

## RECOMMANDATIONS TRANSVERSALES EN MATIÈRE DE CAPITALISATION

Pour garantir des projets de capitalisation percutants dans la région méditerranéenne, il est nécessaire d'adopter des recommandations transversales qui répondent aux défis globaux et améliorent l'efficacité de la diffusion, de l'échange de connaissances et de l'influence politique. Ces recommandations couvrent de multiples dimensions, comblant les écarts entre les communautés, les entreprises et les décideurs politiques. En intégrant ces stratégies transversales, les initiatives de capitalisation peuvent établir une approche plus cohérente et interconnectée, favorisant une transformation holistique vers une économie verte et circulaire.

### GARANTIR UN FINANCEMENT DURABLE:

Les initiatives de capitalisation nécessitent un budget considérable pour couvrir diverses activités. Pour garantir un impact à long terme, les initiatives doivent obtenir un financement provenant de diverses sources et planifier leur durabilité au-delà de la portée du programme.

- Rechercher des parrainages, des subventions ou des collaborations avec des institutions qui ont un intérêt direct dans la diffusion efficace de ces connaissances.
- Favoriser les relations avec divers donateurs, gouvernements, entités non gouvernementales et entreprises du secteur privé.
- Une communication transparente sur les résultats et les avantages des initiatives peut attirer un soutien financier continu.

### TIRER PARTI DES ACTIVITÉS RENTABLES:

Il est nécessaire de reconnaître et de planifier les divers coûts associés aux projets de capitalisation. En plus de rechercher des financements auprès de diverses sources telles que les gouvernements, les donateurs et les investisseurs, d'autres stratégies rentables peuvent être utilisées en interne, en particulier dans des domaines tels que la sensibilisation, la formation, le soutien aux entreprises et le plaidoyer. Ceux-ci pourraient inclure :

- L'utilisation des outils numériques pour diffuser et échanger des connaissances en ligne entre les régions de manière rentable et respectueuse de l'environnement, comme l'apprentissage en ligne, les webinaires, les médias sociaux, etc.
- L'engagement dans des partenariats et des collaborations pour partager les dépenses des activités, telles que des événements et des sessions de formation, permettant une portée plus étendue et plus rentable.

### ASSURER LA COORDINATION AVEC DES PROGRAMMES SIMILAIRES:

Initier et promouvoir les efforts de coordination entre plusieurs projets de capitalisation au sein de l'économie verte et circulaire, afin de réduire la redondance et d'augmenter l'impact des connaissances partagées en termes de diffusion, d'échange et d'influence politique.

### AMÉLIORER LES MÉCANISMES DE SUIVI ET D'ÉVALUATION POUR PÉRENNISER LES EFFORTS DE CAPITALISATION:

L'adoption du suivi et de l'évaluation de l'impact des pratiques partagées garantit une amélioration et une adaptation continues des pratiques reproductibles au fil du temps. En outre, ce mécanisme peut être complété par la création d'une entité de coordination chargée de superviser l'utilisation et la mise en œuvre de ces pratiques, de faciliter la communication entre les parties prenantes concernées et d'identifier les meilleures pratiques qui se sont révélées plus efficaces et méritent d'être davantage encouragées.

### INTÉGRER UN VOLET DE CAPITALISATION À LA FIN DE CHAQUE PROGRAMME:

Envisager d'intégrer un volet de capitalisation dédié à la fin des programmes d'économie verte et circulaire, pour renforcer les efforts de capitalisation. Au lieu de traiter la capitalisation comme un effort postérieur à l'achèvement du projet, planifier de manière proactive ces activités au sein de chaque projet afin d'extraire systématiquement les leçons apprises et les meilleures pratiques à l'étape finale. Cette approche proactive garantit que des informations précieuses soient capturées en temps opportun et peuvent être efficacement canalisées vers les plateformes et groupes de capitalisation existants. Une telle planification contribue à un processus de transfert de connaissances plus rationalisé et plus efficace dans le domaine du développement durable.

### FAIRE PREUVE DE PATIENCE ET DE PERSÉVÉRANCE:

Enfin, il est essentiel de reconnaître que le changement nécessite du temps, en particulier dans des domaines complexes comme la durabilité. Les projets de capitalisation doivent être patients, persévérants et disposés à adapter leur approche si nécessaire pour maintenir leur élan, notamment au niveau de l'influence politique. Les décideurs politiques ne donnent pas nécessairement toujours la priorité aux entreprises vertes et durables dans le cadre des projets de capitalisation.

# CONCLUSION

---

La région méditerranéenne se caractérise par sa combinaison unique de ressources naturelles et de capital social. Cependant, elle est confrontée à d'importants défis environnementaux et socio-économiques. Les initiatives vertes et circulaires peuvent aider à relever ces défis et contribuer à une région méditerranéenne plus durable et collaborative à l'avenir. La capitalisation dans les secteurs verts et circulaires est importante dans la région méditerranéenne car elle peut amplifier l'impact des initiatives durables, rationaliser les processus de mise en œuvre et accélérer la transition de la région vers un avenir plus vert. En capitalisant sur ce qui a déjà été réalisé, nous pouvons éviter les efforts redondants, économisant ainsi du temps et des ressources précieuses.

Les défis associés aux méthodologies de capitalisation dans la région méditerranéenne incluent des difficultés à rassembler les connaissances requises, à diffuser les meilleures pratiques aux communautés locales, à naviguer dans des environnements réglementaires complexes et à garantir que les initiatives de capitalisation sont alignées sur des objectifs politiques plus larges. En même temps, les projets qui adoptant une méthodologie de capitalisation, ont déjà présenté des résultats positifs.

Cette réussite est due à l'identification des meilleures pratiques et des savoir-faire les plus efficaces et les plus pertinents pour les entreprises vertes et circulaires. Elle est également due à la participation des acteurs locaux au transfert des connaissances, à la création de partenariats et à la collaboration avec des organisations et des programmes influents.

Pour optimiser l'impact des méthodologies de capitalisation, il est recommandé de développer des approches holistiques qui garantissent la diffusion et le transfert de connaissances des enseignements prioritaires, et des meilleures pratiques pour les entreprises vertes et circulaires, ainsi que le développement de stratégies efficaces d'influence politique. Au niveau de la diffusion, les initiatives de capitalisation devraient donner la priorité aux enseignements clés, optimiser les référentiels de connaissances, garantir l'accessibilité et la compréhensibilité et définir des mécanismes pour impliquer les projets antérieurs. Ces stratégies visent collectivement à maximiser l'impact de la diffusion des connaissances essentielles à des publics diversifiés. Au niveau de l'échange de connaissances, les initiatives de capitalisation devraient se concentrer sur l'application localisée des bonnes pratiques, atténuer les incohérences terminologiques, améliorer la collaboration transnationale et interdisciplinaire, responsabiliser les experts locaux et renforcer la participation des parties prenantes. En ce qui concerne l'influence politique, les initiatives de capitalisation devraient développer une approche stratégique pour influencer les décideurs et les acteurs politiques. Cela implique d'élaborer une définition commune, de fournir des preuves claires des avantages, de définir la nécessité de mettre en œuvre les meilleures pratiques de manière stratégique, d'établir des relations solides avec les décideurs politiques, d'atténuer les obstacles réglementaires et d'élaborer un plan d'engagement stratégique. Enfin, les initiatives de capitalisation devraient examiner des stratégies globales pour garantir un financement durable, tirer parti des activités rentables, se coordonner avec des programmes similaires et améliorer les mécanismes de suivi et d'évaluation.

Dans l'ensemble, en catalysant les approches collaboratives et holistiques de capitalisation, les acteurs de l'écosystème peuvent favoriser un environnement prospère pour les entreprises vertes et circulaires et contribuer à la réalisation d'une région méditerranéenne plus durable et collaborative.





**IEV**  
**CTFMED**

Coopérer au-delà des frontières  
en Méditerranée



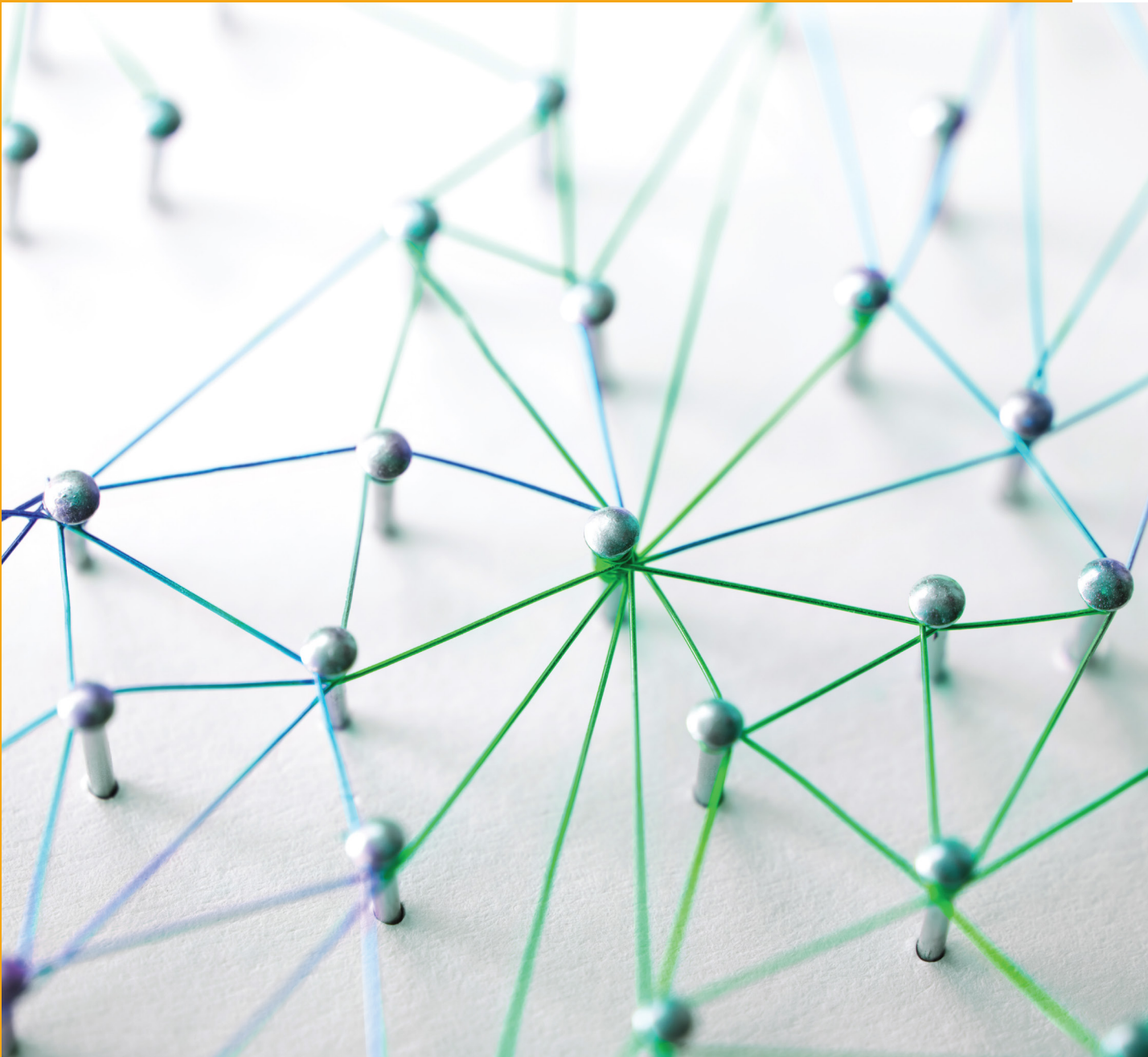
Projet financé par  
l'UNION EUROPÉENNE



**REGIONE AUTÒNOMA DE SARDIGNA**  
**REGIONE AUTONOMA DELLA SARDEGNA**



# RESET



**PIN**

POLO  
UNIVERSITARIO  
CITTÀ DI PRATO

SERVIZI DIDATTICI  
E SCIENTIFICI  
PER L'UNIVERSITÀ  
DI FIRENZE

